

Aktivering af Windows.

Windows 7 og Windows Server 2008 R2 benytter som standard KMS (Key Management Service) til at aktivere Windows. Det betyder at de velkendte MAK (Multiple Activation Key) ikke umiddelbart er nemme at hente hos Microsoft.

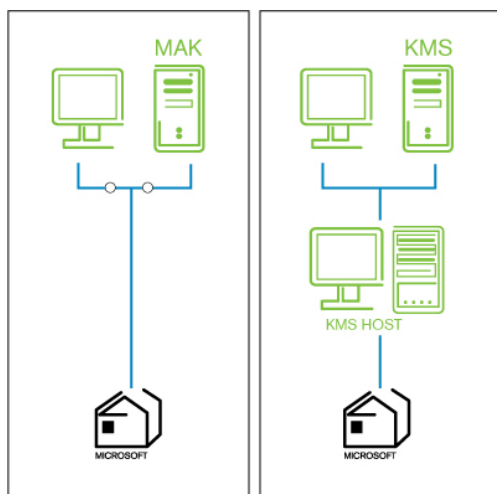
Hvad er KMS?

KMS er en service, der kører på en Windows Server og kan sammenlignes med øvrige mindre services, som fx DHCP. Servicen kører i baggrunden og tager kun få systemressourcer – i standard implementering benyttes TCP Port 1688. KMS serveren skal aktiveres med den korrekte KMS nøgle hos Microsoft – det foregår med almindelig automatisk aktivering.

Hvad er MAK?

MAK er den traditionelle metode – hver gang man installerer en pc eller en server skal man taste en licensnøgle og efterfølgende aktivere sin kopi af Windows hos Microsoft. Det kan håndteres via fx en automatiseret installation med System Center Configuration Manager eller lignende udrulningssystemer, men ofte vil det blive tastet ved installationen. Der er ingen central styring eller rapportering.

KMS og MAK overblik.



Hvornår skal man bruge KMS?

Når der er mere end 25 Windows 7 klienter eller mere end 5 Windows Server 2008 Servere i drift kan man benytte KMS. Det bør kun være klienter som primært befinder sig på det interne netværk, da en KMS klient skal kontakte KMS serveren mindst en gang hver 180. dag. I en udrulningssituation vil aktivering og licensering ske automatisk og der er mulighed for at udtrække information med fx WMI scripts eller Microsoft System Center produkterne. Med KMS 1.1 som følger med Windows 7 og Windows Server 2008 R2 tæller både fysiske og virtuelle maskiner med i puljen – det var kun fysiske maskiner i version 1.0.

Hvornår skal man bruge MAK?

Når der er færre end 25 Windows 7 klienter eller færre end 5 Windows Server 2008 servere eller hvis klienterne ikke befinder sig på netværket mindst en gang hver 180. dag. Pc'er hos udekørende eller hjemmearbejdspladser bør benytte MAK aktivering.

Kan man køre begge dele?

Ja, sagtens. Der kan benyttes både MAK og KMS i samme organisation.

Hvordan ser jeg om min klient er aktiveret med KMS eller MAK?

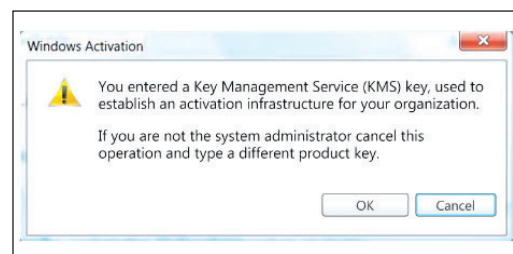
Prøv at skrive `slmgr.vbs -dli "Kør"` – det giver en boks med info om hvilken licenstype og KMS server, man er koblet op i mod.

Hvordan finder klienterne ud af hvor KMS serveren er henne?

I Windows Server 2008 R2 er KMS integreret i DNS – så klienterne kigger blot i DNS og finder den korrekte KMS server.

Jeg installerede min Windows 2008 Server med en KMS nøgle – det ser ud til det virker som det plejer?

Du har lavet din egen KMS server. Hvis man indtaster sin KMS nøgle som man ville med en MAK nøgle er der gode chancer for du har en KMS server kørende. Check med `slmgr.vbs -dli`. Eller hvis du fik følgende besked ved indtastning af licensnøgle.



Hjælp! Jeg har behov for at få styr på KMS i min organisation.

Kontakt Atea. Vi kan hjælpe med at lave en KMS server, aktivere klienterne, hente information ud med WMI scripts og sørge for at Windows aktivering går som en leg!



For mere information, kontakt:

Vest:

Jens Ole Andersen: joa@atea.dk

Øst:

Morten Nielsen: morn@atea.dk