

COMPLIANCE PROGRAMMET

Indhold

1	Introduktion og baggrund.....	3
1.1	Compliance Programmet.....	3
2	Atea's Anti-bribery og Anti-korrupsions politik.....	4
3	Organisering	4
4	Identifikation og risikovurdering, herunder beskrivelse af residualrisiko og håndtering heraf	4
4.1	Identifikation af risiko-områder.....	5
4.2	Sponsorater	6
4.3	Gaver.....	7
4.4	Repræsentation	9
4.5	Kundeevents	10
4.6	Udlandsrejser.....	11
4.7	Offentlige udbud.....	12
4.8	Koncepter	13
4.9	Udtalelser og referencer.....	14
4.10	Konferencetalere	15
4.11	Donationer.....	16
4.12	Netværksgrupper og ERFA-grupper.....	17
4.13	Cykelevents eller lignende sportsevents	18
4.14	Leverandørrangementer	19
4.15	Rabatter og særlige prismodeller	20
4.16	Vareprøver / Demovarer	21
4.17	Tredjeparter.....	22
4.18	Ansættelsesprocedurer	23
4.19	Leverancer i udlandet	24
5	Generelt om monitorering.....	25
5.1	Opfølgning på korrigerende handlinger	25
6	Compliance Committee	25
7	Versionsstyring	25

Bilag:

Bilag 1:	Årshjul
Bilag 2:	Compliance Politik
Bilag 3:	Code of Conduct

1 INTRODUKTION OG BAGGRUND

1.1 Compliance Programmet

1.1.1 Scope

Med baggrund i Atea ASA's Code of Conduct udarbejdes i nærværende det fundament, der skal danne grundlag for et solidt og effektivt Compliance Program (Anti-Bribery Management System), der skal medføre, at Atea A/S (herefter Atea) til enhver tid kan leve op til krav i UN Global Compact, UK Bribery Act samt relevant lovgivning i de lande, Atea agerer i.

Om Atea

"Vi bygger Danmark med IT" – det er Atea A/S's mission. Dette kan kun lade sig gøre i tæt samarbejde med Atea's kunder. Atea har et omfattende udbud af IT-produkter og løsninger – fra design, udvikling og produktforbedring, til funktion og vedligehold. Ved at skabe en it-infrastruktur i verdensklasse, er Atea med til at danne fundamentet for et mere innovativt Danmark. Atea's forretningsområder dækker hele vejen rundt, fra grundlæggende kabling, datacenterdesign og netværk, til komplet, fleksibel og brugervenlig it-infrastruktur.

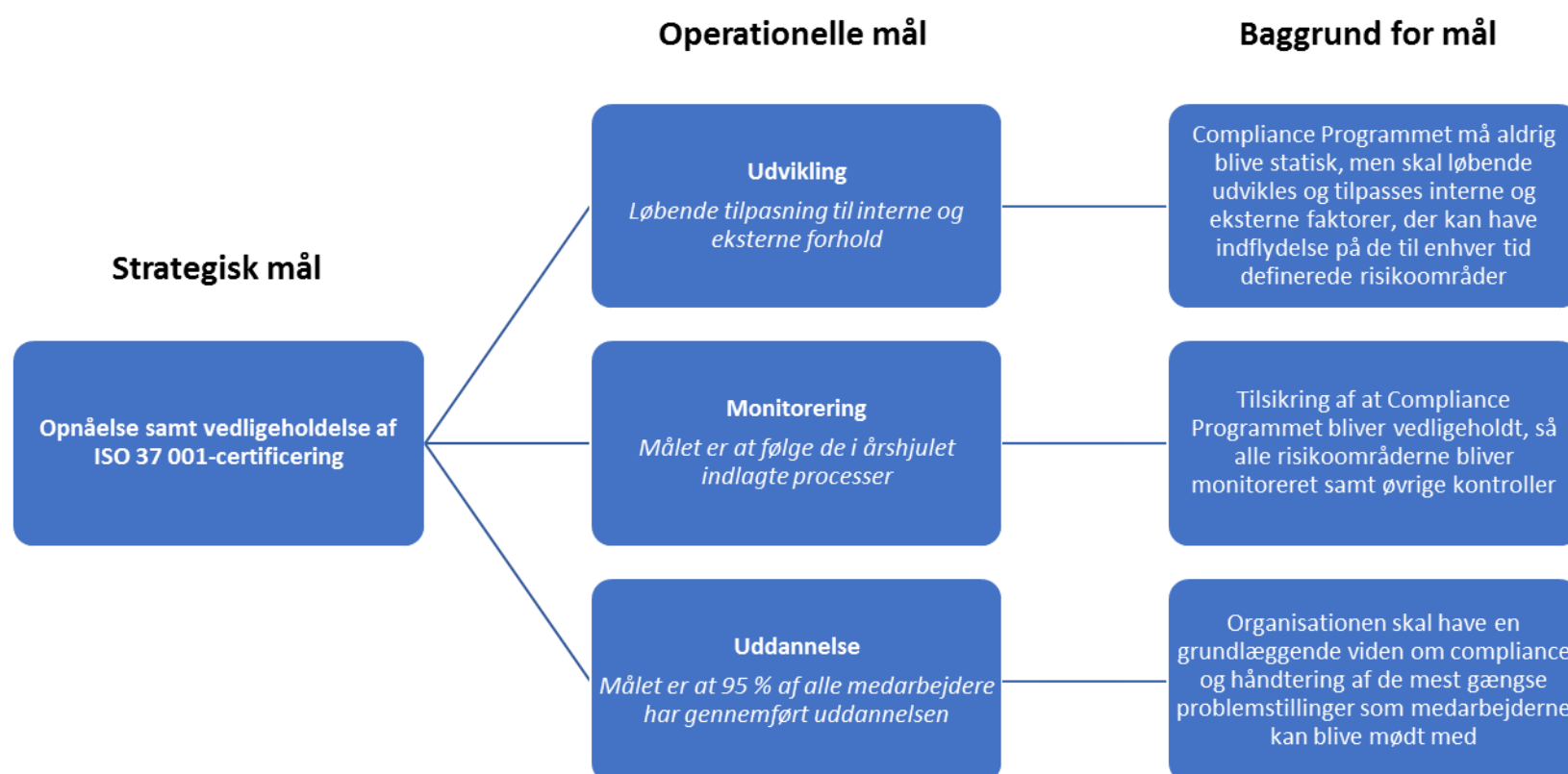
Kunderne er både fra den offentlige og private sektor og spænder fra enkeltmandsvirksomheder til store internationale organisationer. Atea leverer derfor i hele verden for kunder med base i Danmark. Atea befinder sig i et marked, IT-branchen, som har oplevet kraftig vækst inden for de sidste 15 år, i takt med den teknologiske udvikling. Branchen har oplevet en kraftig stigning i omsætning og indtjening og dermed større konkurrence, hvilket har medført at kundeplejen til stadighed er blevet vigtigere i de senere år. Samtidig er der sket en standardisering af IT-produkter, hvorfor det til stadighed er blevet vigtigere at differentiere sig igennem relationsbaseret salg. Derfor fylder kundeevents/arrangementer, repræsentation, netværk/ERFA og lignende fortsat meget i kontakterne med kunderne. Sådanne aktiviteter kan benyttes til at søge at opnå en modydelse eller skabe et afhængighedsforhold hos kunder eller leverandører, hvilket tidligere har givet sig til udtryk i bl.a. ekstravagante middag/arrangementer og betalte rejser til eksotiske rejsemål.

For at sikre overholdelse af Compliance Programmet, vil de til enhver tid gældende risikoområder, defineret i nærværende dokument, blive evalueret og monitoreret. Ovenstående aktiviteter er derfor også en del af Atea's løbende monitorering, der er forankret i Compliance funktionen.

På baggrund af ovenstående er scopet for Compliance Programmet følgende:

"Salg, rådgivning, implementering, service og drift af udstyr inden for IT-infrastrukturløsninger og -produkter til danske virksomheder nationalt og globalt."

1.1.2 Mål



Arbejdet med indførelse og efterlevelse af Compliance Programmet i alle Atea's danske selskaber, er forankret i topledelsen, og styret og kontrolleret af selskabets Compliance Officer (CO). Compliance Programmet skal til enhver tid tage udgangspunkt i og respektere de markedsforudsætninger samt den eksisterende og ønskede kultur i Atea. Kulturen tager udgangspunkt i den strategiske forudsætning om, at Atea er TP2B (The Place To Be) for kunder, leverandører og medarbejdere. Dette medfører, at Compliance funktionen skal støtte og sikre dette forudsatte grundlag. Compliance programmet er bygget op med fokus på efterlevelse af principperne i ISO 37001. ISO 37001-standardens udgør dermed scopet for Atea's Anti-Bribery Management System, som i Atea er døbt "Compliance Programmet".

Det er samtidig en forudsætning, at CO'en i Atea til stadighed tilsikrer, at Compliance Programmet fokuserer på de enkeltelementer der er nødvendige for at have et program, der lever op til kravene til certificering i henhold til ISO standarden, mere end at leve op til tilfældige strømninger og trends.

Nærværende dokument danner grundlag og rammer for, hvorledes Compliance Programmet i Atea er dokumenteret og struktureret. Hermed tilsikres, at der er transparens og sikkerhed for, hvorledes Atea A/S til stadighed kan agere inden for rammerne af lovgivning, Charters og Acts samt i forhold til egne interne retningslinjer.

For at sikre et meningsfuldt og godt Compliance-arbejde er opfyldelse af to væsentlige forudsætninger nødvendige:

1. Der er etableret en "Tone at the Top", der afspejler virksomhedens Code of Conduct
2. Compliance Programmet skal afspejle kulturen i virksomheden og med respekt herfor, implementere sine forandringer, regler og kontroller, således at Compliance Programmet er en hjælp til organisationens fremadrettede virke

Implementering af Compliance Programmet understøttes af et uddannelsesprogram som omfatter alle medarbejdere i Atea. Uddannelsesprogrammet består af en test i Code of Conduct samt Compliance Politik. Her skal medarbejderen læse politikken, gennemføre en test samt skrive under på at medarbejderen vil efterleve reglerne.

2 ATEA'S ANTI-BRIBERY OG ANTI-KORRUPTIONS POLITIK

Atea er imod alle former for korrupsion og bestikkelse. Atea vil aktivt søge at modarbejde enhver form for korrupsion og bestikkelse, inden for de forretningsområder Atea beskæftiger sig i. Til det formål har Atea udarbejdet et program og en række forskrifter, som vore medarbejdere undervises målrettet efter i forhold til medarbejderens arbejdsopgaver. Programmet ledes til enhver tid selvstændigt af Compliance officer med hjælp og støtte af kompetente medarbejdere. Atea's Top Management udvikler struktureret og kontinuerligt programmet i samarbejde med Compliance Officer i henhold til udstukne retningslinjer herfor. Atea's Compliance Politik skal samtidig forfølge Atea's overordnede formål "Vi bygger Danmark med IT".

Atea's Compliance Program er rodfæstet i Atea's organisation gennem Code of Conduct, der specifikt i pkt. 2.3 og pkt. 2.4 entydigt forbyder bestikkelse og korrupsion i Atea. Code of Conduct henviser yderligere til, at den personlige adfærd skal være reguleret som en del af Atea's Sociale ansvarlighed i henhold til understøttelse af UN Global Compact, pkt. 4.4 ang. anti-corruption: *"Atea believes in fair competition, and is firmly opposed to all forms of corruption. Atea will work against corruption in all forms, including extortion and bribery, in accordance with the UNGC principles. Further guidelines for personal conduct by Atea employees are stated in Sections 2.3. and 2.4. of this document."*

3 ORGANISERING

Koncernen har etableret den danske Compliance-funktion i Atea Legal, der dækker alle koncernens danske selskaber. Den rapporterer til den danske direktion med direkte reference til økonomidirektøren (CFO). Det fremgår af årshjulet for compliance-aktiviteter i Atea, at Compliance Officer redegør for udvikling og igangværende processer, monitoreringer og kontroller på direktionmøde hvert kvartal. Det overordnede ansvar for Atea's Anti-Bribery Management System er placeret hos Top Management. Den daglige drift relateret til compliance samt vedligeholdelse af Compliance Programmet ligger hos Compliance funktionen. Compliance Officer har mandat fra Top Management til at træffe de nødvendige beslutninger i forhold til efterlevelse af Compliance Programmet, således at den høje internationale standard opretholdes. Der er og vil løbende blive tilført nødvendige ressourcer til compliance-arbejdet.

Ud over indberetningerne til Group Compliance Committee er den danske Compliance Officer og compliance-funktion bl.a. ansvarlig for at besvare spørgsmål fra medarbejdere om overholdelsen af politikken for gaver, repræsentation, rejser, kundearrangementer og sponsorater, jf. nedenfor, og for løbende at sikre overholdelsen af Code of Conduct, Compliance Politik og retningslinjer implementere og følge op og udvikle e-learningprogrammet, uddannelse af nye medarbejdere m.v.



4 IDENTIFIKATION OG RISIKOVURDERING, HERUNDER BESKRIVELSE AF RESIDUALRISIKO OG HÅNDBLING HERAF

Dette dokument, Compliance Programmet, opsummerer identificerede risikoområder, der alle udgør mere end low risk for Atea. Alle risikoområder er beskrevet med udgangspunkt i den reelle risiko, sandsynlighed, virkning, risiko-eliminering, kontroller, residualrisiko, monitoreringsindsatser samt sanktionsmuligheder. Monitoreringen af disse risikoområder følger Årshjulet i bilag 1.

Risikovurderinger vil blive foretaget løbende, da risikolandskabet hele tiden forandrer sig. Dette betyder, at nogle risici over tid vil forsvinde, mens nye identificerede risici vil komme til. Beskrivelsen i dette notat, årshjulet, Code of Conduct samt Compliance Politikken opdateres i takt med ændringerne i risikolandskabet. I 2017 er et nyt risikoområde kommet til, i form af Leverandørrangementer.

Såfremt der bliver observeret en overtrædelse af regler og retningslinjer i Code of Conduct eller Compliance Politik, vil Compliance reagere hurtigt på uoverensstemmelsen, således at der kan træffes de rette foranstaltninger for at få undersøgt uoverensstemmelse og efterfølgende håndtere konsekvenserne, så der bliver rettet op. Det vil løbende blive vurderet, hvorvidt der er behov for at eliminere årsagen til uoverensstemmelsen, så den ikke gentages eller bliver foretaget andet sted i organisationen. Dette sker ud fra en vurdering af, hvad årsagen var til uoverensstemmelsen samt hvorvidt, lignende afvigelser kunne ske eller er sket. Herefter vil passende foranstaltninger blive gjort, herunder eventuel tilpasning af Compliance Programmet.

Dokumentationen vedrørende Compliance Programmets grundlag

Den følgende dokumentation vedrører Compliance Programmets grundlag, der tager afsæt i identifikation og kvantificering af de mulige risici samt Atea's kontroller, som retter sig mod de nævnte risici. Endelig skal der vurderes mulige residualrisici. Disse skal også kvantificeres, og der skal etableres en plan og vurdering af hvilke residualrisici, der skal arbejdes videre med. Hvert risikoområde er blevet vurderet ud fra hvad sandsynligheden er, for brud på retningslinjer samt hvad virkningen er, hvis bruddet skulle ske. Vurderingen er lavet ud fra en skala på 1-5, hvor 1 er mindst sandsynlig/ingen virkning mens et 5-tal gives, hvor sandsynligheden er stor/virkningen stor.

4.1 Identifikation af risiko-områder

4.1.1 Risk-assesment

For at identificere hvilke risici der initialt skulle håndteres i forbindelse med compliance arbejdet i Atea, både set i forhold til målsætningen for Atea's Compliance arbejde og set i forhold til Atea's forretningsområde, igangsatte Atea nedenstående arbejde for at identificere de relevante risici.

Atea nedsatte en arbejdsgruppe bestående af repræsentanter fra Atea's direktion, relevante salgsdirektører samt medarbejdere fra de juridiske og økonomiske faggrupper. Herudover deltog eksterne relevante repræsentanter fra henholdsvis Advokatfirmaet Nielsen og Nørager, Deloitte og kommunikationsrådgivere fra MorsingPR.

Arbejdsgruppens formål var at identificere hvilke områder i Atea's forretning, der kan eksponere enten Atea's kunder, Atea's eksterne partnere og leverandører, Atea's medarbejdere eller Atea som virksomhed, for risiko for compliance-brud. Udgangspunktet var at afdække risici bedst muligt i forhold til Atea's forretningsområde og forretningsmetoder.

På baggrund af diskussioner, brainstorm-møder, workshops, tavle-analyser, interne forespørgsler, input fra eksterne interessenter og de eksterne repræsentanters erfaringer og input fra andre brancher, blev der identificeret 17 hændelses-områder, der gennem den beskrevne analysefase og evaluering blev udvalgt af arbejdsgruppen som værende de risikoområder, der skulle gennemarbejdes og sikres en beskrivelse af hvorledes risikoen kan håndteres i forhold til, at der ikke kommer til at indtræde hændelser på disse risiko-områder der kan skade Atea's kunder, partnere, medarbejdere eller Atea selv.

De 17 initial risici var: Sponsorater, Gaver, Repræsentation, Kundeevents, Udlandsrejser, Offentlige udbud, Koncepter, Udtalelser og referencer, Konferencetalere, Donationer, Netværksgrupper og ERFA-grupper, Cykelevents eller lignende sportsevents, Egenbetaling, Rabatter og særlige prismodeller, Vareprøver / Demovarer, Tredjeparter samt Ansættelsesprocedurer.

4.1.2 Residualrisiko

Arbejdsgruppen gennemgik og vurderede herefter de enkelte risiko-områder. Håndteringsmetodikken er beskrevet i punkt 4.2 – 4.18. Den for tidspunktet for risikovurderingen gældende opfattelse af residualrisiko blev ligeledes diskuteret og håndteret af arbejdsgruppen.

Det blev samtidigt fastsat, at håndtering og evaluering af den til enhver tid værende residualrisiko skal håndteres i forhold til evaluerings- og udviklingsplanerne for Compliance Programmet og dermed skal evaluering og udvikling håndteres i henhold til årshjulet. For at imødekomme diskussion omkring hvad residualrisiko er, vil følgende definition blive anvendt: *"Residualrisikoen er den erkendte rest risiko, der til enhver tid er uanset hvilke risikominimerende foranstaltninger der foretages"*.

4.2 Sponsorater

4.2.1 Risikovurdering

Beskrivelse af risikoen vedr. sponsorater samt monitorering heraf – se skemaet nedenfor:

Beskrivelse	<p>En sponsor er en enkelt person eller som oftest et firma, der dækker økonomiske udgifter i forbindelse med, f.eks. sport, for til gengæld at blive promoveret og associeret med den givne begivenhed. Et sponsorat kan også støtte aktiviteter og foreninger inden for kultur og social ansvarlighed.</p> <p>Sponsorater kan bl.a. gives til kulturinstitutioner, sportsklubber, sportsudøvere, sportsarrangementer etc.</p>
Risiko	<p>Lovlige sponsorater har som altovervejende hovedregel et generelt markedsførings- eller velgørende formål. Risikoen består i, at sponsorater benyttes til at søge at opnå en modydelse eller skabe et afhængighedsforhold hos kunder eller leverandører. Risikoen er særligt stor, hvis der ydes sponsorater til kunder, disses ansatte eller nærtstående, og hvis sælgere har adgang til at beslutte sponsorater. I sådanne tilfælde vil sponsorater kunne udgøre ulovlig bestikkelse.</p>
Risiko medarbejdergrupper	<p>CMO, Direct Marketing, Managementgruppen, den gruppe medarbejdere der har modtaget vejledning/reprimande/advarsel i den forrige periode monitorering på dette område</p>
Sandsynlighed	2
Virkning	3
Risikoeliminering og kontroller	<p>Vi gennemfører følgende kontroller:</p> <ul style="list-style-type: none"> • Håndteringen af sponsorater er beskrevet i politikken • Undervisning gennemføres • Alle sponsorater skal godkendes af Compliance efter CMO har godkendt • Sponsorater har en selvstændig konto og bogføres på konto 6723 • Stikprøver udtages én gang årligt, jf. Bilag 1, Årshjulet <p>Sponsorater der indgås af Atea, skal godkendes af Compliance. Compliance's opgave er at tilsikre, at hensigten med sponsoratet ikke strider mod den vedtagne politik, for indgåelse af sponsorater. Den økonomiske bevilling samt udbetaling kan kun finde sted, hvis sponsoratet er godkendt af Compliance.</p> <p>Digital Market har udpeget en person der er ansvar for sponsorater i organisationer og som løbende tjekket konto 6723.</p>
Residualrisiko	<p>Indgåelse af ikke godkendte sponsorater, der indgås uden om de i politikkerne angivne og godkendte beslutningsveje og for midler, der ikke er tilvejebragt på en godkendt og tilladt måde.</p>
Monitoreringsindsatser	<p>Der monitoreres ud fra en risikobaseret tilgang i henhold til Bilag 1, Årshjulet.</p> <p>Hovedelementer i monitoreringen er følgende:</p> <ol style="list-style-type: none"> 1. Indhente liste over konto 6723 samt Digital Markets egen liste over Sponsorater og søgning på sponsorat på tværs af konti 2. Compliance udvælger et passende antal transaktioner ud fra en risikobaseret tilgang 3. Tjekke hvorvidt der foreligger godkendelse fra Chief Marketing Officer (CMO) og Compliance Officer (CO) 4. Holder sponsoratet sig inden for rammerne af de godkendelser, der er givet 5. Foreligger der en skriftlig aftale om sponsoratet 6. Rekvirere dokumentation på at pengene er anvendt som aftalt 7. Afstemning af Sponsorat-kontoen (6723) med listen over sponsorater <p>Detaljerede monitorerings-indsatser ud fra en risikobaseret tilgang beskrives nærmere i kontrolskema samt rapport.</p> <p>Gennemgangen foretages med udgangspunkt i sponsorater registeret på konto 6723 (Det bemærkes, at denne konto også kan indeholde donationer, som er beskrevet under område 10).</p> <p>Øvrige udgifts- og expensekonti vurderes ud fra en risikobaseret tilgang med henblik på at afdække, om der kan være sponsorater på øvrige konti.</p> <p>Der udarbejdes notat med afrapportering af monitorering, som danner grundlag for:</p> <ul style="list-style-type: none"> • Uoverensstemmelser meldes til CO (CO melder videre til CFO og CEO), • Stillingtagen til evt. personalesager (håndteres af CO/CFO samt HR) • Kvartalsmæssig afrapportering til direktionen
Sanktionsmuligheder	<p>Mulige sanktioneringer følger processen "Proces Rapport Monitorering"</p>

4.2.2 Proceskort

Der er udarbejdet et diagram vedr. processen udvisende tre faser: Anmodning, godkendelsesprocedure og beslutning og eksekvering.

4.2.3 Monitoreringsproces

Udførelsen finder sted i overensstemmelse med beskrivelsen i Årshjulet (Bilag 1)

4.3 Gaver

4.3.1 Risikovurdering

Beskrivelse af risikoen vedr. gaver samt monitorering heraf – se skemaet nedenfor:

Beskrivelse	<p>En gave eller erkendtlighed omfatter alt, hvad der udgør en værdi for modtageren eller for andre. Med andre ord er en gave en genstand eller et beløb, der gives væk uden at der skal gives en modydelse.</p> <p>a) Enhver gave givet af en person i Atea til nogen udenfor Atea, herunder ydelse af ting eller services af værdi for modtager, uden modydelse eller uden en modydelse svarende til værdien. Udgiften for Atea er underordnet. Det er værdien for modtageren, der er det afgørende, inkl. moms.</p> <p>b) Gave modtaget af leverandør/samarbejdspartner: Atea's Code of Conduct og politikker skal overholdes, ellers afvises gaven.</p>
Risiko	<p>Mindre reklamegaver (med logo) og lejlighedsgaver er som udgangspunkt acceptable som led i markedsføring og relationspleje. Risikoen ved gaver består i, at større og mindre gaver benyttes til at søge at opnå en modydelse eller skabe et afhængighedsforhold hos kunder eller leverandører. Risikoen er særlig stor, hvis der ydes større gaver til kunder, disses ansatte eller nærtstående til disse. Dette kan være ulovlig bestikkelse.</p> <p>Gaver kan ligeledes medføre en risiko for at bryde etiske retningslinjer hos modtagerens arbejdsgiver, hvorfor det er vigtigt, at man spørger ind til dette, når man ønsker at give en gave.</p> <p>Gaver til offentlige kunder er som hovedregel forbudt. Dog kan der være tilfælde af særlige lejligheder, hvor det vil være acceptabelt at give en gave, såfremt modtageren har givet udtryk for at personen må modtage gave.</p> <p>Ovenstående gælder modsat, på samme vilkår, hvis kunder eller leverandører giver gaver til en Atea-ansat, jf. situation b.</p>
Risiko medarbejdergrupper	Sælgere, Salgschefer, Public, Top Management, Business Managers, Digital Market, den gruppe medarbejdere der har modtaget vejledning/reprimande/advarsel i den forrige periode monitorering på dette område
Sandsynlighed	3
Virkning	5
Risikoeliminering og kontroller	<p>Vi gennemfører følgende kontroller:</p> <ul style="list-style-type: none"> • Håndteringen af gaver er beskrevet i politikken • Undervisning gennemføres • Kundegaver har en selvstændig konto og bogføres på konto 6745. Øvrige udgifts- og expensekonti vurderes ud fra en risikobaseret tilgang med henblik på at afdække, om der kan være gaver på øvrige konti. • Lister fra Kaffebarerne ang. udleverede vingaver købt via Facility App'en løbes igennem og stikprøver udtages • Stikprøver udtages i henhold til Årshjulet, jf. Bilag 1 <p>Det er ledernes pligt at kontrollere overholdelsen af politikken i forbindelse med Atea-medarbejderes rejseafregning.</p> <p>Gaver skal købes i Facility App'en, hvor det ikke er muligt at købe en gave over 500kr, som er vores max beløb. De købte gaver indgår også i monitoreringen, som det fremgår herover.</p> <p>Atea skal altid undersøge hvad modtagers egen regler siger, ang. gavens størrelse inden gaven gives.</p> <p>Der består en risiko for, at Atea's produkter, (f.eks. iPhones, iPads, lap tops mv.) kan "skrives" ud af systemet og anvendes som gaver. Denne risiko søges minimeret ved effektive rekvissions-, lager- og produktstyringssystemer, hvilket også monitoreres under risikoområderne "Vareprøver og demovarer" samt "Rabatter og særlige prismodeller".</p>
Residualrisiko	Gaver kan uanset størrelse, altid medføre en risiko for at bryde etiske retningslinjer hos modtagerens organisation.
Monitoreringsindsatser	<p>Der monitoreres ud fra en risikobaseret tilgang i henhold til Bilag 1, Årshjulet.</p> <p>Hovedelementer i monitoreringen er følgende:</p> <ol style="list-style-type: none"> 1. Indhente liste over konto 6745, samt stikordsøgning i Navision på følgende stikord: <ol style="list-style-type: none"> a. Gavebevis b. Gave c. Voucher d. Vin e. Kundegave f. Giveaways g. Gavekort 2. Compliance udvælger et passende antal transaktioner ud fra en risikobaseret tilgang 3. Fokus på udvælgelse af stikprøver sker løbende i forhold til hvad der viser sig på de trukne lister. Fokus vil bl.a. kunne være:

	<ul style="list-style-type: none"> • Stikprøver i forhold til attraktive varegrupper i forbindelse med projektsalg – ex. Apple-produkter. • Hvem er modtageren - Offentlig/privat? • Hvad er anledningen til at gaven gives? • Hvad er gavens værdi for modtager? Er beløbet inde for Atea's grænser? Anledning? <p>Detaljerede monitorerings-indsatser ud fra en risikobaseret tilgang beskrives nærmere i kontrolskema.</p> <p>Der udarbejdes notat med afrapportering af monitorering, som danner grundlag for:</p> <ul style="list-style-type: none"> • uoverensstemmelser meldes til CO (CO melder videre til CFO og CEO), • stillingtagen til evt. personalesager (håndteres af CO/CFO samt HR) • kvartalsmæssig afrapportering til direktionen
Sanktionsmuligheder	Mulige sanktioner følger processen "Proces Rapport Monitorering"

4.3.2 Proceskort

Der er udarbejdet to diagrammer vedr. processen i henholdsvis situation a og situation b udvisende tre faser: Ønske om at give en gave / modtagelse af gave, vurderingsprocedure og afvisning / accept.

4.3.3 Monitoreringsproces

Udførelsen finder sted i overensstemmelse med beskrivelsen i Årshjulet (Bilag 1).

4.4 Repræsentation

4.4.1 Risikovurdering

Beskrivelse af risikoen vedr. repræsentation samt monitorering heraf – se skemaet nedenfor:

Beskrivelse	<p>Repræsentation omfatter arrangementer og ydelser, som tilbydes eksisterende eller potentielle kunder og samarbejdspartnere med henblik på at etablere eller styrke sine forretningsforbindelser. Med andre ord er repræsentation udgifter i forbindelse med at erhverve nye kunder eller bibeholde eksisterende.</p> <p>a) Enhver bespisning, beværtning, forplejning eller underholdning af kunder og andre samarbejdspartnere som sker for Atea's regning.</p> <p>b) Enhver bespisning, beværtning, forplejning eller underholdning af kunder og andre samarbejdspartnere som sker for kundens, leverandørens eller anden ekstern partners regning.</p>
Risiko	<p>Relationspleje af forretningsforbindelser er som udgangspunkt lovligt. Risikoen består i, at repræsentationen bliver af ekstravagant karakter og/ eller med hyppig frekvens, og benyttes til at søge at opnå, en modydelse eller skabe et afhængighedsforhold hos kunder eller leverandører. Dette kan udgøre bestikkelse. Ved repræsentation risikeres endvidere brud på etiske retningslinjer hos modtageren, særligt i den offentlige sektor.</p>
Risiko medarbejdergrupper	<p>Sælgre, Salgschefer, Public, Top Management, Business Managers, Digital Market, den gruppe medarbejdere der har modtaget vejledning/reprimande/advarsel i den forrige periode monitorering på dette område</p>
Sandsynlighed	3
Virkning	3
Risikoeliminering og kontroller	<p>Vi gennemfører følgende kontroller:</p> <ul style="list-style-type: none"> • Håndtering af repræsentation er beskrevet i politikken • Undervisning gennemføres • Stikprøver gennemføres i henhold til Årshjulet, jf. Bilag 1 <p>Alle afregninger skal kontrolleres og godkendes af nærmeste chef. Afregningerne kontrolleres og sikres via medarbejder (Økonomi/bogholderi ressource), der primært er dedikeret til denne opgave.</p>
Residualrisiko	<p>Såfremt repræsentationen bliver ekstravagant eller overstiger interne regler i modtagerens organisation.</p>
Monitoreringsindsatser	<p>Der monitoreres ud fra en risikobaseret tilgang i henhold til årshjulet. Hovedelementer i monitoreringen er følgende:</p> <ol style="list-style-type: none"> 1. Indhente liste over konto 6174, 6177, 6741, 6742. 2. Compliance udvælger et passende antal transaktioner ud fra en risikobaseret tilgang. 3. Fokus på udvælgelse af stikprøver sker løbende i forhold til hvad der viser sig på de trukne lister. Fokus vil bl.a. kunne være: <ul style="list-style-type: none"> • Er repræsentationen godkendt af nærmeste leder? • Fokus på enkelte udgifter/kunder/sælgere • Er beløbsgrænser i politikker overholdt? • Formål med repræsentation • Har repræsentationen ekstravagant karakter <p>Detaljerede monitoreringsindsatser ud fra en risikobaseret tilgang beskrives nærmere i kontrolskema.</p> <p>Der udarbejdes notat med afrapportering af monitorering, som danner grundlag for:</p> <ul style="list-style-type: none"> • Uoverensstemmelser meldes til CO (CO melder videre til CFO og CEO), • Stillingtagen til evt. personalesager (håndteres af CO/CFO samt HR) • Kvartalsmæssig afrapportering til direktionen
Sanktionsmuligheder	<p>Mulige sanktioner følger processen "Proces Rapport Monitorering"</p>

4.4.2 Proceskort

Der er udarbejdet to diagrammer vedr. processen i henholdsvis situation a) og situation b) udvisende tre faser: Repræsentation givet af Atea / repræsentation givet af en kunde; leverandør; samarbejdspartner – vurdering og afvisning/accept.

4.4.3 Monitoreringsproces

Udførelsen finder sted i overensstemmelse med beskrivelsen i Årshjulet (Bilag 1).

4.5 Kundeevents

4.5.1 Risikovurdering

Beskrivelse af risikoen vedr. kundeevents samt monitorering heraf – se skemaet nedenfor:

Beskrivelse	Alle arrangementer, hvortil der inviteres kunder.
Risiko	<p>Der er risiko for at arrangementer med deltagelse af kunder vil kunne anfægtes, såfremt der ikke er den fornødne faglighed tilstede. Det udgør endvidere en risiko, hvis sådanne arrangementer bliver ekstravagante, således at niveauet for underholdning/rejse/forplejning bliver en attraktion i sig selv, frem for det faglige indhold.</p> <p>I ovennævnte situationer opstår der risiko for, at arrangementerne benyttes til at søge at opnå en modydelse eller skabe et afhængighedsforhold hos kunder eller leverandører, og dermed udgør bestikkelse og/ eller brud på disses interne retningslinjer.</p>
Risiko medarbejdergrupper	Sælgre, Salgschefer, Public, Top Management, Business Managers, Digital Market, den gruppe medarbejdere der har modtaget vejledning/reprimande/advarsel i den forrige periode monitorering på dette område
Sandsynlighed	3
Virkning	4
Risikoeliminering og kontroller	<p>Vi gennemfører følgende kontroller:</p> <ul style="list-style-type: none"> • Håndtering af kundeevents/arrangementer er beskrevet i politikken samt retningslinjer • Undervisning gennemføres • Stikprøver udtages i henhold til Årshjulet, jf. Bilag 1 <p>Kunder skal selv betale alt, hvad angår overnatning samt transport. Dette beløb kan ikke efterfølgende blive dækket af rabat på produktkøb eller energitilskud.</p> <p>Compliance vil gennemføre stikprøver som udtages ud fra en intelligent udvælgelse. Evt. sager med uoverensstemmelser vil blive gennemgået med henblik på at statuere et personaleansvar, såfremt det vurderes, at én eller flere bevidst har forsøgt omgåelse af politikken.</p>
Residualrisiko	Kundeevents der afholdes via "overfaktureringer" og som skjules i repræsentative udlæg. Herunder Kundeevents hvor det beskrevne og godkendte oplæg ikke efterleves.
Monitoreringsindsatser	<p>Der monitoreres ud fra en risikobaseret tilgang i henhold til årshjulet. Hovedelementer i monitoreringen er følgende:</p> <ol style="list-style-type: none"> 1. Indhente liste over konto 6712, 6713, 6717, 6718, 6730, 6743, 6746, 6747, samt stikordssøgning specifikt på Netværks- og ERFA-grupper samt Cykelevents for at indeholde disse i stikprøveudvælgelsen. 2. Compliance udvælger et passende antal transaktioner ud fra en risikobaseret tilgang 3. Fokus på udvælgelse til stikprøver sker løbende i forhold til hvad der viser sig på de trukne lister. Fokus vil bl.a. kunne være <ul style="list-style-type: none"> • Godkendelse af Compliance og nærmeste leder? • Deltagerliste? Offentlig/privat? • Agenda/tilstrækkelig faglighed? • Matcher opkrævet egenbetaling reelle udgifter, er alle deltagere faktureret for egenbetaling og har de betalt? <p>Detaljerede monitoreringsindsatser, ud fra en risikobaseret tilgang, er beskrevet nærmere i kontrolskemaet.</p> <p>Der udarbejdes notat med afrapportering af monitorering, som danner grundlag for:</p> <ul style="list-style-type: none"> • Uoverensstemmelser meldes til CO (CO melder videre til CFO og CEO), • Stillingtagen til evt. personalesager (håndteres af CO/CFO samt HR) • Kvartalsmæssig afrapportering til direktionen
Sanktionsmuligheder	Mulige sanktioner følger processen "Proces Rapport Monitorering"

4.5.2 Proceskort

Der er udarbejdet et diagram vedr. processen udvisende tre faser: Ønske om afholdelse, vurderingsfase og beslutning om afvisning eller accept.

4.5.3 Monitoreringsproces

Udførelsen finder sted i overensstemmelse med beskrivelsen i Årshjulet (Bilag 1).

4.6 Udlandsrejser

4.6.1 Risikovurdering

Beskrivelse af risikoen vedr. udlandsrejser samt monitorering heraf – se skemaet nedenfor.

Beskrivelse	Når der deltages i messer eller inviteres kunder med til samsøg hos producenter og lignende, og Atea betaler rejsen for kunden, som et udlæg.
Risiko	Der er risiko for, at sådanne rejser, herunder evt. arrangementers lødighed vil kunne anfægtes, såfremt der ikke er den fornødne faglighed tilstede i forbindelse med rejserne. Risikoen forøges jo mere ekstravagante eller "eksotisk" rejsemålet fremstår, således at rejsen/destinationen bliver en attraktion i sig selv. I ovennævnte situationer opstår der risiko for, at rejsen benyttes til at søge at opnå en modydelse eller skabe et afhængighedsforhold hos kunder eller leverandører. Dermed opstår der risiko for, at det kan udgøre bestikkelse.
Risiko medarbejdergrupper	Sælgere, Salgschefer, Business Managers, Procurement, Business Partners, den gruppe medarbejdere der har modtaget vejledning/reprimande/advarsel i den forrige periode monitorering på dette område
Sandsynlighed	3
Virkning	4
Risikoeliminering og kontroller	Vi gennemfører følgende kontroller: <ul style="list-style-type: none"> • Håndtering af udlandsrejser er beskrevet i politikken samt retningslinjer • Undervisning gennemføres • Stikprøver udtages i henhold til Årshjulet, jf. Bilag 1 <p>Der anvendes godkendelsesprocesser som angivet i politikkerne. Herudover gennemgås samme kontroller som ved repræsentation. Kunder skal selv afholde sådanne rejseomkostninger til rejse og hotel, og disse vil ikke kunne blive godkendt som udlæg eller som rabat på en ordre.</p>
Residualrisiko	Der monitoreres alene med det formål at undersøge rejsers overholdelse af interne retningslinjer i Atea og ikke hvorvidt rejse er i overensstemmelse med kunders egen regler og retningslinjer.
Monitoreringsindsatser	Der monitoreres ud fra en risikobaseret tilgang i henhold til årshjulet. Hovedelementer i monitoreringen er følgende: <ol style="list-style-type: none"> 1. Indhente liste over konto 6172, 6173, 6175, 6176, 6177, 6178, 6180, 6182, 6730. 2. Indhent liste fra marketing over events og søg evt. på specifikke events i ovenstående finansielle kontoudtræk. 3. Compliance udvælger et passende antal transaktioner ud fra en risikobaseret tilgang. 4. Fokus på udvælgelse til stikprøver sker løbende i forhold til hvad der viser sig på de trukne lister. Fokus vil bl.a. kunne være <ul style="list-style-type: none"> • Godkendt af Compliance og nærmeste leder? • Deltagerliste? Offentlig/privat? • Formål og tilstrækkelig faglighed? • Er rejsen planlagt af 3. part? Har 3. part overholdt Ateas CoC og politikker? • Matcher opkrævet egenbetaling reelle udgifter? • Er kunden faktureret for egenbetaling og har kunden betalt? <p>Detaljerede monitoreringsindsatser ud fra en risikobaseret tilgang beskrives nærmere i kontrolskema.</p> <p>Der udarbejdes notat med afrapportering af monitorering, som danner grundlag for:</p> <ol style="list-style-type: none"> 5. Uoverensstemmelser meldes til CO (CO melder videre til CFO og CEO), 6. Stillingtagen til evt. personalesager (håndteres af CO/CFO samt HR) 7. Kvartalsmæssig afrapportering til direktionen
Sanktionsmuligheder	Mulige sanktioneringer følger processen "Proces Rapport Monitorering"

4.6.2 Monitoreringsproces

Udførelsen finder sted i overensstemmelse med beskrivelsen i Årshjulet (Bilag 1).

4.7 Offentlige udbud

4.7.1 Risikovurdering

Beskrivelse af risikoen vedr. offentlige udbud samt monitorering heraf – se skemaet nedenfor:

Beskrivelse	Repræsentation, gaver, arrangementer og anden relationspleje, der omfatter offentlige kunder før og under offentlige udbudsprocesser.
Risiko	De risici, der er identificeret i dette dokument omkring repræsentation, gaver, arrangementer og anden relationspleje er ekstra store omkring offentlige udbudsprocesser, idet gaver, repræsentation, arrangementer, rejser mv. meget let kan blive betragtet som forsøg på ulovlig/utilbørlig påvirkning af beslutningstagerne hos udbudsgiver. Der er endvidere risiko for få erklæret tilbud som ikke konditionsmæssigt, på grund af brud på reglerne, f.eks. kontakt med myndighederne i udbudsprocessen. Ud over bestikkelse, og ikke konditionsmæssige tilbud, kan dette også udgøre brud på konkurrenceloven, der også er strafbelagte.
Risiko medarbejdergrupper	Public, Sælgere, Salgschefer, Top Management, den gruppe medarbejdere der har modtaget vejledning/reprimande/advarsel i den forrige periode monitorering på dette område
Sandsynlighed	2
Virkning	5
Risikoeliminering og kontroller	<p>Vi gennemfører følgende kontroller:</p> <ul style="list-style-type: none"> • Politik er udarbejdet • Undervisning gennemføres • Stikprøver udtages i henhold til gennemarbejdet plan hvert halve år <p>De fastlagte principper er forankret hos Markedsdirektøren for det offentlige område, der påser at alle kontakter med offentlige myndigheder i en udbudsfase foregår korrekt. Kontrol består i stikprøver og løbende dialog med Markedsdirektøren.</p>
Residualrisiko	Al relationspleje i relation til kunder, der er i færd med at gennemføre et udbud udgør en latent residualrisiko.
Monitoreringsindsatser	<p>Der monitoreres ud fra en risikobaseret tilgang i henhold til årshjulet. Hovedelementer i monitoreringen er følgende:</p> <ol style="list-style-type: none"> 1. Indhentning af lister over vundne udbud i monitoreringsperioden fra Bid Management 2. Compliance udvælger et passende antal udbud ud fra en risikobaseret tilgang 3. Fokus på udvælgelse til stikprøver sker løbende i forhold til hvad der viser sig på listen. Fokus vil bl.a. kunne være (3 mdr. før og 3 mdr. efter udbuddet): <ul style="list-style-type: none"> • Tjek af gaver, repræsentation og kundeevents ligger før, under og efter det tidspunkt, som et udbud har været gennemført • Monitorering af enkelte kunder • Monitorering af enkelte sælgere <p>Detaljerede monitoreringsindsatser ud fra en risikobaseret tilgang beskrive nærmere i kontrolskema.</p> <p>Der udarbejdes notat med afrapportering af monitorering, som danner grundlag for:</p> <ul style="list-style-type: none"> • Uoverensstemmelser meldes til CO (CO melder videre til CFO og CEO), • Stillingtagen til evt. personalesager (håndteres af CO/CFO samt HR) • Kvartalsmæssig afrapportering til direktionen
Sanktionsmuligheder	Mulige sanktioneringer følger processen "Proces Rapport Monitorering"

4.7.2 Monitoreringsproces

Udførelsen finder sted i overensstemmelse med beskrivelsen i Årshjulet (Bilag 1).

4.8 Koncepter

4.8.1 Risikovurdering

Beskrivelse af risikoen vedr. koncepter samt monitorering heraf – se skemaet nedenfor:

Beskrivelse	GO IT LOOP, e-prismo og klippekort. LOOP: Atea indsamler brugt udstyr hos kunden, værdien af det indsamlede udstyr angives efterfølgende til kunden, samtidigt med tilbagebetalingen eller krediteringen af værdien for ydelserne modregnes Atea's vederlag, for at levere denne ydelse til kunden. Der vil kunne være tale om værdier, der er nedskrevet til nul hos kunden, eller der kan være tale om "uoplyste" værdier (f.eks. Grøn tilbagebetaling, E-prismo), eller der kan være tale om forudbetalinger for rabatterede timepriser på konsulenter (såkaldte klippekort)
Risiko	Der vil være risiko for at midler, der skal udbetales til kunder af Atea fra disse koncepter misbruges. Misbruget af midler kan eksempelvis være til personlige formål hos ansatte ved kunden, såfremt midlerne ikke indgår i det officielle kredsløb mellem Atea og Kunden. Risikoen kan opstå hvis ikke der udstedes kreditnota eller "timeforbrugs-klippekort. Kreditnota skal altid udstedes til hovedbogholderiadressen. Risikoen kan samtidig opstå ved manglende kontrol af hvad nedskrivningen af tilgodehavendet bruges til jf. nedenstående eksempel: <i>"Kunde X, der har 50 tkr til gode i forbindelse med et sådant returkoncept, får udleveret for 50 tkr. iPhones på IT kontoret, hvormed kundens ledelse og bogholderi ikke har registreret et sådant aktiv. Kundens personale kan herefter frit tilgå aktiverne"</i> Sådant misbrug kan, hvis det er muliggjort eller endda faciliteret af Atea, udgøre bestikkelse eller medvirken til mandatsvig i yderste konsekvens.
Risiko medarbejdergrupper	Sælgere, Salgschefer, Top Management, den gruppe medarbejdere der har modtaget vejledning/reprimande/advarsel i den forrige periode monitorering på dette område
Sandsynlighed	3
Virkning	5
Risikoeliminering og kontroller	Vi har gjort: <ul style="list-style-type: none"> • Konceptforretningen vil blive adskilt fra almindelige projekt- og forudbetalingskonti • Alene vederlag for konceptydelser skal kunne modregnes heri • Kontiene vil blive "tømt" på faste tidspunkter, således at det kan tilsikres, at midlerne ikke henstår og anvendes uden gyldig fuldmagt • Indestående på disse konceptkonti må alene anvendes til modregning af kundens varekøb mod faktura udstedt til kunden, og efter godkendelse af personer bemyndiget her til hos kunden • Samlet liste udarbejdes hvert halvår • Stikprøver udtages i henhold til gennemarbejdet plan • Der sendes kvartalsrapporter til de kunder der har tilgodehavender hos ATEA
Residualrisiko	Der vil være risiko for, at koncepter ikke benyttes efter hensigten, men i stedet forsøges anvendt til smøring.
Monitoreringsindsatser	Der monitoreres ud fra en risikobaseret tilgang i henhold til årshjulet. Hovedelementer i monitoreringen er følgende: <ul style="list-style-type: none"> • Tjek, at forudbetalingskonti regelmæssigt bliver opgjort og afsluttet (herunder konto 2870) • Tjek, at der ikke foretages direkte fakturering på kontiene for forudbetalinger • Nye koncepter skal godkendes af CO, før de kan iværksættes <p>Detaljerede monitoreringsindsatser ud fra en risikobaseret tilgang beskrive nærmere i kontrolskema.</p> <p>Der udarbejdes notat med afrapportering af monitorering, som danner grundlag for:</p> <ul style="list-style-type: none"> • Uoverensstemmelser meldes til CO (CO melder videre til CFO og CEO), • Stillingtagen til evt. personalesager (håndteres af CO/CFO samt HR) • Kvartalsmæssig afrapportering til direktionen
Sanktionsmuligheder	Mulige sanktioner følger processen "Proces Rapport Monitorering"

4.8.2 Proceskort

Der er udarbejdet diagram vedr. processen udvisende tre faser: Markedsføring af rabatkoncept eller særlig prismodel, vurderingsfase og endelig beslutning om afvisning eller accept.

4.8.3 Monitoreringsproces

Udførelsen finder sted i overensstemmelse med beskrivelsen i Årshjulet (Bilag 1).

4.9 Udtalelser og referencer

4.9.1 Risikovurdering

Beskrivelse af risikoen vedr. udtalelser og referencer samt monitorering heraf – se skemaet nedenfor:

Beskrivelse	Anprisninger af Atea, enten via møder, sambesøg, eller i medier, herunder Atea's egne publikationer
Risiko	Såfremt der er tale om anprisninger på baggrund af modydelser er dette etisk angribeligt og ikke i tråd med god skik. Det er endvidere i strid med markedsføringsloven, såkaldt "astroturfing". Risikoen betragtes som meget lav.
Risiko medarbejdergrupper	Managementgruppen, Digital Market, den gruppe medarbejdere der har modtaget vejledning/reprimande/advarel i den forrige periode monitorering på dette område
Sandsynlighed	3
Virkning	4
Risikoeliminering og kontroller	<p>Vi har gjort følgende:</p> <ul style="list-style-type: none"> • Nødvendig adskillelse mellem marketing og salg • Ved overførsler af betalinger sikres det, at det ikke sker utilbørligt <p>Relevante medarbejdere i Atea skal være opmærksomme på adfærden ikke er i orden. I forbindelse med Atea's egne publikationer bliver det efterprøvet om denne adfærd finder sted – selskabets marketingansvarlige har ansvaret her for.</p>
Residualrisiko	Aftaler herom indgås på baggrund af manglende viden eller forståelse for problemstillingen.
Monitoreringsindsatser	<p>Der monitoreres ud fra en risikobaseret tilgang i henhold til årshjulet. Hovedelementer i monitoreringen er følgende:</p> <ol style="list-style-type: none"> 1. Stikprøve på marketingkonto vedr. betaling over mod kunder / leverandører 2. Indhent liste over alle udtalelser og referencer 3. Afstem marketingkonto til lister over udtalelser. Er der betalinger til Atea's kunder? 4. Dækker eventuel betaling over en egentlig ydelse, eller kan der være tale om skjult rabat? Kan udgiften sidestilles med bestikkelse evt. betaling af flybilletter for kundes medarbejdere etc. <p>Detaljerede monitoreringsindsatser ud fra en risikobaseret tilgang beskrive nærmere i kontrolskema.</p> <p>Der udarbejdes notat med afrapportering af monitorering, som danner grundlag for:</p> <ul style="list-style-type: none"> • Uoverensstemmelser meldes til CO (CO melder videre til CFO og CEO), • Stillingtagen til evt. personalesager (håndteres af CO/CFO samt HR) • Kvartalsmæssig afrapportering til direktionen
Sanktionsmuligheder	Mulige sanktioneringer følger processen "Proces Rapport Monitorering"

4.9.2 Monitoreringsproces

Udførelsen finder sted i overensstemmelse med beskrivelsen i Årshjulet (Bilag 1).

4.10 Konferencetalere

4.10.1 Risikovurdering

Beskrivelse af risikoen vedr. konferencetalere samt monitorering heraf – se skemaet nedenfor:

Beskrivelse	Betaling eller gaver til eksterne indlægsholdere i forbindelse med konference eller events arrangeret af Atea - såkaldt "Speakers fee".
Risiko	Risikoen består i, at et sådant speakers fee benyttes til at tilgodese medarbejdere/ledere hos kunder privatøkonomisk ved at betale dem beløb for at holde oplæg ved Atea's konferencer. Sådanne speakers fees kan således være en måde at camouflere bestikkelse på.
Risiko medarbejdergrupper	Managementgruppen, den gruppe medarbejdere der har modtaget vejledning/reprimande/advarsel i den forrige periode monitorering på dette område
Sandsynlighed	1
Virkning	2
Risikoeliminering og kontroller	<p>Vi har gjort følgende:</p> <ul style="list-style-type: none"> Nødvendig adskillelse mellem marketing og salg Såfremt der skal ske honorarbetaling til en sådan taler, skal det altid oplyses på rekvisitionen, om den pågældende har nogen relation til nogen kunde, f.eks. som ansat <p>Vi gennemfører følgende kontroller:</p> <ul style="list-style-type: none"> Samlet liste udarbejdes i henhold til Årshjulet (Bilag 1) Stikprøver af rejse- og arrangementsafregninger vil blive udtaget i henhold til gennemarbejdet plan <p>Der benyttes ikke mange talere, og når disse ikke er "professionelle", dvs. talere der har det som deres erhverv at levere indlæg mod honorar, skal der alene gives almindelige og sædvanlige erkendtligheder for indlæg, eks. 2 flasker almindelig vin.</p>
Residualrisiko	Risikoen vurderes alene at kunne opstå på baggrund af manglende viden om problemstillingen.
Monitoreringsindsatser	<p>Der monitoreres ud fra en risikobaseret tilgang i henhold til Årshjulet (Bilag 1). Hovedelementer i monitoreringen er følgende:</p> <ol style="list-style-type: none"> Indhente liste over Speakers fee fra Digital Market og indhente liste over konto 6712 samt stikordsøgning på taler og oplæg. Compliance udvælger et passende antal transaktioner ud fra en risikobaseret tilgang Fokus på udvælgelse til stikprøver sker løbende i forhold til hvad der viser sig på de listen. Fokus vil bl.a. kunne være: <ul style="list-style-type: none"> Tjekke at "Speakers fee" er godkendt af compliance Tjekke at arrangementet reelt har fundet sted Foretage en vurdering af hvorvidt fee-modtageren har haft relation til nogen kunde <p>Detaljerede monitoreringsindsatser ud fra en risikobaseret tilgang beskrive nærmere i kontrolskema.</p> <p>Der udarbejdes notat med afrapportering af monitorering, som danner grundlag for:</p> <ul style="list-style-type: none"> Uoverensstemmelser meldes til CO (CO melder videre til CFO og CEO), Stillingtagen til evt. personalesager (håndteres af CO/CFO samt HR) Kvartalsmæssig afrapportering til direktionen
Sanktionsmuligheder	Mulige sanktioneringer følger processen "Proces Rapport Monitorering"

4.10.2 Monitoreringsproces

Udførelsen finder sted i overensstemmelse med beskrivelsen i Årshjulet (Bilag 1).

4.11 Donationer

4.11.1 Risikovurdering

Beskrivelse af risikoen vedr. donationer samt monitorering heraf – se skemaet nedenfor:

Beskrivelse	Donationer kan anses om en gave, der går til almennyttige og velgørende formål, eksempelvis Atea's CSR program over for Børnefonden eller computere til asylbørn.
Risiko	Risikoen ved donationer til nødhjælpsorganisationer, så længe disse er store og underlagt almindelig bevågenhed, er forsvindende lille. Det skal dog tilsikres, at ingen beslutningstagere hos andre kunder er dele af tillids- eller bestyrelsesorganer i de valgte organisationer, eller de modtagende organisationer ikke er i gang med større indkøb hos Atea. Såfremt dette måtte være tilfældet, kan en donation ikke finde sted.
Risiko medarbejdergrupper	Direktionen, Digital Market, den gruppe medarbejdere der har modtaget vejledning/reprimande/advarsel i den forrige periode monitorering på dette område
Sandsynlighed	1
Virkning	3
Risikoeliminering og kontroller	Vi gennemfører følgende kontroller: <ul style="list-style-type: none"> • Donationer skal altid godkendes af direktionen • Der må ikke være bindinger mellem beslutningstagere i anden sammenhæng • Donationer skal alene gives gennem bredt anerkendte organisationer
Residualrisiko	Donationer skal være godkendt af direktionen før overførsel af midler, kan finde sted. Så alle kontroller skal falde, hvis det skal lykkes at gå uden om systemet.
Monitoreringsindsatser	Der monitoreres ud fra en risikobaseret tilgang i henhold til årshjulet. Hovedelementer i monitoreringen er følgende: <ol style="list-style-type: none"> 1. Indhente liste over konto 6723. 2. Foreligger godkendelse fra direktionen 3. Holder donationen sig inden for rammerne af godkendelsen 4. Foreligger der formålsbeskrivelse 5. Er det tydeligt hvem modtager er og er modtager af donation berettiget jf. donationspolitikken 6. Rekvirere dokumentation på at pengene er anvendt som aftalt <p>Detaljerede monitorerings-indsatser ud fra en risikobaseret tilgang beskrive nærmere i kontrolskema.</p> <p>Der udarbejdes notat med afrapportering af monitorering, som danner grundlag for:</p> <ul style="list-style-type: none"> • Uoverensstemmelser meldes til CO (CO melder videre til CFO og CEO), • Stillingtagen til evt. personalesager (håndteres af CO/CFO samt HR) • Kvartalsmæssig afrapportering til direktionen
Sanktionsmuligheder	Mulige sanktioneringer følger processen "Proces Rapport Monitorering"

4.11.2 Monitoreringsproces

Udførelsen finder sted i overensstemmelse med beskrivelsen i Årshjulet (Bilag 1).

4.12 Netværksgrupper og ERFA-grupper

4.12.1 Risikovurdering

Beskrivelse af risikoen vedr. disse grupper samt monitorering heraf – se skemaet nedenfor:

Beskrivelse	Arrangementer, hvortil en kreds af kunder inviteres og mødes omkring forskellige faglige indslag/faglig Networking.
Risiko	Såfremt arrangementerne får en ekstravagant karakter, hvor eksempelvis stedet arrangementet afholdes er en større attraktion end det faglige indhold, kan det udgøre bestikkelse. Det er endvidere vigtigt, at der er vægt på det faglige indhold og den faglige sammensætning af grupperne, således at det er klart, at der er en faglig værdi for deltagerne.
Risiko medarbejdergrupper	Managementgruppen, den gruppe medarbejdere der har modtaget vejledning/reprimande/advarsel i den forrige periode monitorering på dette område
Sandsynlighed	2
Virkning	4
Risikoeliminering og kontroller	Vi gennemfører følgende kontroller. <ul style="list-style-type: none"> • Politik er udarbejdet • Undervisning gennemføres • Deltagerne skal dokumentere, at deltagelsen er godkendt i deres respektive organisationer • Stikprøver vedr. faktureringer for netværksarrangementer vil blive udtaget i henhold til gennearbejdet plan
Residualrisiko	Såfremt arrangementerne får en for snæver kreds af deltagere, eller såfremt politikkerne på området ikke efterleves, er der risiko for brud.
Monitoreringsindsatser	Der monitoreres ud fra en risikobaseret tilgang i henhold til årshjulet. Hovedelementer i monitoreringen er følgende: <ol style="list-style-type: none"> 1. Indhentning af lister over netværks-og ERFA grupper samt afstemning til relevante kontonumre fra Finance 2. Compliance udvælger et passende antal transaktioner ud fra en risikobaseret tilgang. 3. Fokus på udvælgelse til stikprøver sker løbende i forhold til hvad der viser sig på listen. Fokus vil bl.a. kunne være: <ul style="list-style-type: none"> • Tjekke at eventen er indberettet og godkendt af Compliance inden afholdelse • Er rammerne for godkendelsen overholdt? • Agenda, er der nok vægt på det faglige • Deltagerliste • Matcher opkrævet egenbetaling reelle udgifter, er alle deltagere faktureret for egenbetaling og har de betalt? • Overholdelse beløbsgrænser i Atea's CoC og politikker? <p>Detaljerede monitoreringsindsatser ud fra en risikobaseret tilgang beskrive nærmere i kontrolskema.</p> <p>Der udarbejdes notat med afrapportering af monitorering, som danner grundlag for: <ul style="list-style-type: none"> • Uoverensstemmelser meldes til CO (CO melder videre til CFO og CEO) • Stillingtagen til evt. personalesager (håndteres af CO/CFO samt HR) • Kvartalsmæssig afrapportering til direktionen </p>
Sanktionsmuligheder	Mulige sanktioneringer følger processen "Proces Rapport Monitorering"

4.12.2 Monitoreringsproces

Udførelsen finder sted i overensstemmelse med beskrivelsen i Årshjulet (Bilag 1).

4.13 Cykelevents eller lignende sportsevents

4.13.1 Risikovurdering

Beskrivelse af risikoen vedr. disse events samt monitorering heraf – se skemaet nedenfor:

Beskrivelse	Denne type af events er tæt forbundet med netværksarrangementer. Der er dog tale om et væsentligt mere uforpligtende og ikke strengt fagligt arrangement. Det primære formål er, at uformelle bånd knyttes og parternes værdigrundlag matches. Det er således et arrangement i grænselandet mellem repræsentation og faglig netværk
Risiko	Der vil være en risiko for at sådanne arrangementer, hvis ikke der er et fagligt element, ud over det uformelle, vil kunne være etisk angribeligt. Risikoen er særlig stor, hvis arrangementerne har en ekstravagant karakter. Det er derfor essentielt, at der er åbenhed herom, netop for at imødegå etiske udfordringer. Risikoen består i, at det kan udgøre bestikkelse.
Risiko medarbejdergrupper	Direktionen, den gruppe medarbejdere der har modtaget vejledning/reprimande/advarel i den forrige periode monitorering på dette område
Sandsynlighed	4
Virkning	4
Risikoeeliminering og kontroller	Vi gennemfører følgende kontroller. <ul style="list-style-type: none"> • Politik er udarbejdet • Undervisning gennemføres • Deltagerne skal dokumentere, at deltagelsen er godkendt i deres respektive organisationer • Stikprøver vedr. faktureringer for netværksarrangementer vil blive udtaget i henhold til gennemarbejdet plan
Residualrisiko	Såfremt der ikke er den fornødne accept i modtagers organisation, vil der kunne ske etisk skade. Der er endvidere risiko for "sponsering" af deltagelse, hvis egenbetaling ikke tilsikres.
Monitoreringsindsatser	Der monitoreres ud fra en risikobaseret tilgang i henhold til årshjulet. Hovedelementer i monitoreringen er følgende: <ol style="list-style-type: none"> 1. Indhentning af lister over cykelevents samt afstemning til følgende konti 6712, 6713, 6717, 6718, 6730, 6743, 6746, 6747. Compliance udvælger et passende antal transaktioner ud fra en risikobaseret tilgang 2. Fokus på udvælgelse til stikprøver sker løbende i forhold til hvad der viser sig på listen. Fokus vil bl.a. kunne være: <ul style="list-style-type: none"> • Tjekke at eventet er indberettet og godkendt af Compliance inden afholdelse • Overholdes rammerne i godkendelsen • Anmodninger om et sådant event skal koordineres på direktionens niveau i Atea • Deltagerliste • Matcher opkrævet egenbetaling reelle udgifter, er alle deltagere faktureret for egenbetaling og har de betalt? <p>Detaljerede monitoreringsindsatser ud fra en risikobaseret tilgang beskrives nærmere i kontrolskema.</p> <p>Der udarbejdes notat med afrapportering af monitorering, som danner grundlag for:</p> <ul style="list-style-type: none"> • Uoverensstemmelser meldes til CO (CO melder videre til CFO og CEO) • Stillingtagen til evt. personalesager (håndteres af CO/CFO samt HR) • Kvartalsmæssig afrapportering til direktionen
Sanktionsmuligheder	Mulige sanktioner følger processen "Proces Rapport Monitorering"

4.13.2 Monitoreringsproces

Udførelsen finder sted i overensstemmelse med beskrivelsen i Årshjulet (Bilag 1).

4.14 Leverandørrangementer

4.14.1 Risikovurdering

Beskrivelse af risikoen vedr. egenbetalinger samt monitorering heraf – se skemaet nedenfor:

Beskrivelse	Leverandørrangementer er hvor Atea-ansatte deltager i Leverandørers (eller samarbejdspartners) arrangementer i ind- og udland.
Risiko	Der er risiko for at arrangementer hvor Atea deltager sammen med en leverandør eller samarbejdspartner vil kunne anfægtes, såfremt der ikke er den fornødne faglighed tilstede. Det udgør endvidere en risiko, hvis sådanne arrangementer bliver ekstravagante, således at niveauet for underholdning/rejse/forplejning bliver en attraktion i sig selv frem for det faglige indhold. I ovennævnte situationer opstår der risiko for at arrangementerne benyttes til at søge at opnå en modydelse eller skabe et afhængighedsforhold hos leverandører, og dermed udgør bestikkelse og/ eller brud på interne retningslinjer.
Risiko medarbejdergrupper	Procurement, Produktansvarlige, den gruppe medarbejdere der har modtaget vejledning/reprimande/advarsel i den forrige periode monitorering på dette område
Sandsynlighed	4
Virkning	3
Risikoeliminering og kontroller	Vi gennemfører følgende kontroller: <ul style="list-style-type: none"> • Håndtering af arrangementer er beskrevet i politikken samt retningslinjer • Undervisning gennemføres • Stikprøver udtages i henhold til Årshjulet, jf. Bilag 1 <p>Alle leverandørrangementer skal godkendes af Compliance. Atea-medarbejdere skal som udgangspunkt selv betale transport samt logi. Dette beløb kan ikke efterfølgende blive refunderet eller skjult i forhøjet betalinger til Atea. Dog kan der være undtagelser leverandøren selv tilbyder at betale for transport og eller logi – disse tilfælde vil formålet, agenda mm., have indflydelse på hvorvidt Atea kan tage imod den betaling.</p> <p>Compliance gennemfører stikprøver som udtages ud fra en risikobaseret udvælgelse.</p>
Residualrisiko	Leverandørrangementer der aldrig kommer Atea til kendskab, da Atea aldrig ser regningen, da det ikke er Atea der betaler. Herunder leverandørrangementer hvor det beskrevne og godkendte oplæg ikke efterleves.
Monitoreringsindsatser	Der monitoreres ud fra en risikobaseret tilgang i henhold til årshjulet. Hovedelementer i monitoreringen er følgende <ol style="list-style-type: none"> 1. Compliance kontakter udvalgte leverandører/samarbejdspartnere angående events 2. Compliance udvælger et passende antal transaktioner ud fra en risikobaseret tilgang. 3. Fokus på udvælgelse til stikprøver sker løbende i forhold til hvad der viser sig på listen. Fokus vil bl.a. kunne være: <ul style="list-style-type: none"> • Godkendt af nærmeste leder og Compliance? • Overholdes rammerne i godkendelsen • Matcher den opkrævede egenbetaling fra leverandøren/samarbejdspartneren de reelle udgifter? • Har Atea betalt? <p>Detaljerede monitoreringsindsatser ud fra en risikobaseret tilgang beskrive nærmere i kontrolskema.</p> <p>Der udarbejdes notat med afrapportering af monitorering, som danner grundlag for: <ul style="list-style-type: none"> • Uoverensstemmelser meldes til CO (CO melder videre til CFO og CEO) • Stillingtagen til evt. personalesager (håndteres af CO/CFO samt HR) • Kvartalsmæssig afrapportering til direktionen </p>
Sanktionsmuligheder	Mulige sanktioneringer følger processen "Proces Rapport Monitorering"

4.14.2 Monitoreringsproces

Udførelsen finder sted i overensstemmelse med beskrivelsen i Årshjulet (Bilag 1).

4.15 Rabatter og særlige prismodeller

4.15.1 Risikovurdering

Beskrivelse af risikoen vedr. dette samt monitorering heraf – se skemaet nedenfor:

Beskrivelse	Rabatter og særlige prismodeller (f.eks. køb 2 og få 3 eller tilsvarende rabatmodeller, hvor ikke alle produkter officielt faktureres).
Risiko	Risikoen består i, at denne type rabatordninger kan bruges til at tilsige enkeltpersoner i en kundeorganisation uberettigede fordele, da der leveres flere varer end der faktureres – dermed er der samme risiko som ved gaver, jf. ovenfor, da varerne i dette tilfælde bliver solgt til kr. 0 og derfor kan anses som værende en gave. Yderligere er der risiko for at der gives ualmindelig høj rabat, som ikke er i overensstemmelse med kontrakter/aftaler.
Risiko medarbejdergrupper	Sælgere, Salgschefer, Business Managers, Top Management, den gruppe medarbejdere der har modtaget vejledning/reprimande/advarsel i den forrige periode monitorering på dette område
Sandsynlighed	5
Virkning	4
Risikoeliminering og kontroller	<p>Vi gennemfører følgende kontroller:</p> <ul style="list-style-type: none"> • Politik er udarbejdet (gaver) • Undervisning gennemføres • Alle Atea's tilbud, fakturaer, følgesedler m.v. skal altid specificeres og beskrive alt det leverede • Alle varer skal angives på fakturaen enten til fuld pris eller til kr. 0,-. Herved kan modtagerorganisationen kontrollere, hvad der leveres • Stikprøver af fakturakopier sammenholdt med følge- og udleveringssedler/ distributørfakturaer • Stikprøver udtages i henhold til Årshjulet, jf. Bilag 1
Residualrisiko	Residualrisikoen består i, at en medarbejder bevidst ønsker at omgå Atea's politikker, men med de stillede faktureringskrav etc. skal flere personer bevidst involveres, hvis dette skal være muligt.
Monitoreringsindsatser	<p>Der monitoreres ud fra en risikobaseret tilgang i henhold til årshjulet. Hovedelementer i monitoreringen er følgende:</p> <ol style="list-style-type: none"> 1. Indhentning af relevante lister fra Finance ang. nul-varer samt høj rabat (min. 50% rabat) 2. Compliance udvælger et passende antal posteringer ud fra en risikobaseret tilgang 3. Fokus på udvælgelse til stikprøver sker løbende i forhold til hvad der viser sig på listen. Fokus vil bl.a. kunne være: <ul style="list-style-type: none"> • Årsag til nul-varer • Årsag til stor rabat <p>Detaljerede monitoreringsindsatser ud fra en risikobaseret tilgang beskrive nærmere i kontrolskema.</p> <p>Der udarbejdes notat med afrapportering af monitorering, som danner grundlag for:</p> <ul style="list-style-type: none"> • Uoverensstemmelser meldes til CO (CO melder videre til CFO og CEO) • Stillingtagen til evt. personalesager (håndteres af CO/CFO samt HR) • Kvartalsmæssig afrapportering til direktionen
Sanktionsmuligheder	Mulige sanktioneringer følger processen "Proces Rapport Monitorering"

4.15.2 Monitoreringsproces

Udførelsen finder sted i overensstemmelse med beskrivelsen i Årshjulet (Bilag 1).

4.16 Vareprøver / Demovarer

4.16.1 Risikovurdering

Beskrivelse af risikoen vedr. dette samt monitorering heraf – se skemaet nedenfor:

Beskrivelse	Vareprøver og demovarer er begge produkter som udleveres til test hos en given kunde, eller er produkter som f.eks. sælgere kører rundt og viser. Der kan også være tale om ambassadør-programmer, hvor en given gruppe er blevet lånt et produkt i en længere periode, de skal være ambassadører på – både internt og eksternt. Her vil der være opgaver tilknyttet.
Risiko	Samme risiko som ved gaver – at yde uberettigede fordele, se pkt. 4.3.
Risiko medarbejdergrupper	Sælgere, Salgschefer, Business Managers, Top Management, Lageret, Supply Chain, den gruppe medarbejdere der har modtaget vejledning/reprimande/advarsel i den forrige periode monitorering på dette område
Sandsynlighed	4
Virkning	5
Risikoeliminering og kontroller	Vi gennemfører bl.a. følgende kontroller: <ul style="list-style-type: none"> • Politik er udarbejdet (gaver) • Undervisning gennemføres • Stikprøver udtages i henhold til Årshjulet, jf. Bilag 1 • Udlånsaftaler er designede og implementerede • De enkelte afdelinger har kontrolark, hvor alle udlåns produkter noteres • Udlånsprodukter er adskilt fra det almene varelager
Residualrisiko	Bevidst / forsætlig omgåelse af politikken
Monitoreringsindsatser	Der monitoreres ud fra en risikobaseret tilgang i henhold til årshjulet. Hovedelementer i monitoreringen er følgende: <ol style="list-style-type: none"> 1. Indhentning af lister over udlånsprodukter hos Device med overblik over udlån i perioden 2. Compliance udvælger et passende antal produkter til stikprøve ud fra en risikobaseret tilgang 3. Fokus på udvælgelse til stikprøver sker løbende i forhold til hvad der viser sig på listen. Fokus vil bl.a. kunne være: <ul style="list-style-type: none"> • Fokus på attraktive varegrupper, så som B&O, telefoner og tablets • Tjekke hvorvidt udlånsprocessen er overholdt • Er udlånet at se som en gave? <p>Monitoreringen kan også foregå ved at der udtages tilfældige stikprøver at produkter der er synlige på arbejdspladsen, for at tjekke hvorvidt udlånskemaer er udfyldt som følge af processen.</p> <p>Detaljerede monitoreringsindsatser ud fra en risikobaseret tilgang beskrive nærmere i kontrolskema.</p> <p>Der udarbejdes notat med afrapportering af monitorering, som danner grundlag for: <ul style="list-style-type: none"> • Uoverensstemmelser meldes til CO (CO melder videre til CFO og CEO) • Stillingtagen til evt. personalesager (håndteres af CO/CFO samt HR) • Kvartalsmæssig afrapportering til direktionen </p>
Sanktionsmuligheder	Mulige sanktioneringer følger processen "Proces Rapport Monitorering"

4.16.2 Monitoreringsproces

Udførelsen finder sted i overensstemmelse med beskrivelsen i Årshjulet (Bilag 1).

4.17 Tredjeparter

4.17.1 Risikovurdering

Beskrivelse af risikoen vedr. dette samt monitorering heraf – se skemaet nedenfor:

Beskrivelse	Alle tredjeparter som kan agere på vegne af Atea i forhold til kundeevents og kundearrangementer.
Risiko	Risikoen er at en tredjepart foretager handlinger, som Atea's egne medarbejdere ikke må foretage med henblik på, at fremme Atea's interesser på en uberettiget måde, og dermed bliver strider kundeevents og kundearrangementer imod Atea's regler og retningslinjer. Benyttelsen af tredjemænd i denne forbindelse er dog meget begrænset.
Risiko medarbejdergrupper	Digital Market, den gruppe medarbejdere der har modtaget vejledning/reprimande/advarsel i den forrige periode monitorering på dette område
Sandsynlighed	2
Virkning	3
Risikoeliminering og kontroller	Vi gennemfører følgende kontroller: <ul style="list-style-type: none"> • Politikker er udarbejdet • Undervisning gennemføres • Tredjeparter der arrangerer events med kundedeltagelse skal underskrive en aftale om at de efterlever Atea's Code of Conduct samt politikker på området Der skal forelægges udspecificeret kvitteringer fra tredjeparter, samt dokumentation for pågældende events i henhold til krav udspecificeret under "kundeevents"
Residualrisiko	Forsætlig eller bevidst overtrædelse af Atea's politikker
Monitoreringsindsatser	Der monitoreres ud fra en risikobaseret tilgang i henhold til årshjulet. Hovedelementer i monitoreringen er følgende: <ol style="list-style-type: none"> 1. Indhentning af fakturaer fra 3. part for perioden samt underliggende kontrakter med 3. part 2. Compliance udvælger et passende antal transaktioner ud fra en risikobaseret tilgang. 3. Fokus på udvælgelse til stikprøver sker løbende i forhold til hvad der viser sig på listen. Fokus vil bl.a. kunne være: <ul style="list-style-type: none"> • Hvad var formålet med 3. partens involvering? • Er fakturaen udspecificeret og stemmer den overens med vores bestilling? • Har 3. parten underskrevet at de er indforstået med Ateas CoC og politikker? Detaljerede monitoreringsindsatser ud fra en risikobaseret tilgang beskrives nærmere i kontrolskema. Der udarbejdes notat med afrapportering af monitorering, som danner grundlag for: <ul style="list-style-type: none"> • Uoverensstemmelser meldes til CO (CO melder videre til CFO og CEO) • Stillingtagen til evt. personalesager (håndteres af CO/CFO samt HR) • Kvartalsmæssig afrapportering til direktionen
Sanktionsmuligheder	Mulige sanktioner følger processen "Proces Rapport Monitorering"

4.17.2 Monitoreringsproces

Udførelsen finder sted i overensstemmelse med beskrivelsen i Årshjulet (Bilag 1).

4.18 Ansættelsesprocedurer

4.18.1 Risikovurdering

Beskrivelse af risikoen vedr. dette samt monitorering heraf – se skemaet nedenfor:

Beskrivelse	Risiko for ansættelse af nærtstående, samt for at ansættelsesproceduren forfordeler enkelte ansøgere. Derudover bliver udbetalt bonus i perioden undersøger hvorvidt den følger Atea's provisions model samt ligger på forventet niveau sammenlignet med tilsvarende stillinger.
Risiko	Risiko for ansættelse af nærtstående, samt risiko for at ansættelsesproceduren ikke følges og enkelte ansøgere bliver forfordelt samt modtager en bonus/løn ud over det sædvanlige.
Risiko medarbejdergrupper	Top Management, HR, Ledende medarbejdere, den gruppe medarbejdere der har modtaget vejledning/reprimande/advarel i den forrige periode monitorering på dette område
Sandsynlighed	2
Virkning	4
Risikoeeliminering og kontroller	Vi gennemfører følgende kontroller: <ul style="list-style-type: none"> • Alle ansættelser i Atea foretages af HR baseret på kvalifikationer og tests
Residualrisiko	Bevidst overtrædelse / omgåelse af CoC og interne politikker
Monitoreringsindsatser	<p>Der monitoreres ud fra en risikobaseret tilgang i henhold til årshjulet, Bilag 1. Hovedelementer i monitoreringen er følgende:</p> <ol style="list-style-type: none"> 1. Indhentning af lister over nyansættelser samt liste over alle genforhandlede kontrakter fra HR 2. Indhentning af liste over tiltrædelsesbonus, samt månedlig bonus der afviger fra index 100. 3. Compliance udvælger et passende antal transaktioner ud fra en risikobaseret tilgang. 4. Fokus på udvælgelse til stikprøver sker løbende i forhold til hvad der viser sig på listen. Fokus vil bl.a. kunne være: <ul style="list-style-type: none"> • Har medarbejder bestået CoC- samt politik test? • Er kontrakt (primært konsulent) indgået i forbindelse med en ordre? • Er bonussen der udbetales i overensstemmelse med kontrakt og er denne godkendt? • Er provision i overensstemmelse med Ateas provisions model? <p>Detaljerede monitoreringsindsatser ud fra en risikobaseret tilgang beskrive nærmere i kontrolskema.</p> <p>Der udarbejdes notat med afrapportering af monitorering, som danner grundlag for:</p> <ul style="list-style-type: none"> • Uoverensstemmelser meldes til CO (CO melder videre til CFO og CEO) • Stillingtagen til evt. personalesager (håndteres af CO/CFO samt HR) • Kvartalsmæssig afrapportering til direktionen
Sanktionsmuligheder	Mulige sanktioneringer følger processen "Proces Rapport Monitorering"

4.18.2 Monitoreringsproces

Udførelsen finder sted i overensstemmelse med beskrivelsen i Årshjulet (Bilag 1).

4.19 Leverancer i udlandet

4.19.1 Risikovurdering

Beskrivelse af risikoen vedr. dette samt monitorering heraf – se skemaet nedenfor:

Beskrivelse	I forbindelse med leverancer i udlandet, hvor Atea ikke direkte varetager transporten, anvendes 3.part til fragt til slutkunden. Når varerne er i transport, skal de undervejs gennem tolden, som varetages af 3. parten.
Risiko	I forbindelse med fortoldning af varerne, kan der være risiko for, at transportøren bliver afkrævet bestikkelse (I form af såkaldt Facility payment) af toldmyndighederne.
Risiko medarbejdergrupper	SCM, Gobaal delivery, den gruppe medarbejdere der har modtaget vejledning/reprimande/advarsel i den forrige periode monitorering på dette område
Sandsynlighed	3
Virkning	3
Risikoeliminering og kontroller	Vi gennemfører følgende kontroller: <ul style="list-style-type: none"> • Stikprøve af digitale fakturaer med henblik på dekomprimering det samlede fakturabeløb. Fakturaen bliver sammenholdt med de på forhånd aftalte priser i rammeaftalen med leverandøren.
Residualrisiko	Bevidst overtrædelse / omgåelse af CoC og interne politikker
Monitoreringsindsatser	Der monitoreres ud fra en risikobaseret tilgang i henhold til årshjulet, Bilag 1. Hovedelementer i monitoreringen er følgende: <ol style="list-style-type: none"> 1. Indhentning af liste over betalte fakturaer i perioden 2. Udvælgelse til stikprøve ud fra en risikobaseret tilgang 3. Indhentning af udspecificeret fakturaer fra finance 4. Sammenligning af faktura med priserne i rammeaftalerne med leverandøren <p>Detaljerede monitoreringsindsatser ud fra en risikobaseret tilgang beskrives nærmere i kontrolskema.</p> <p>Der udarbejdes notat med afrapportering af monitorering, som danner grundlag for:</p> <ul style="list-style-type: none"> • Uoverensstemmelser meldes til CO (CO melder videre til CFO og CEO) • Stillingtagen til evt. personalesager (håndteres af CO/CFO samt HR) • Kvartalsmæssig afrapportering til direktionen
Sanktionsmuligheder	Mulige sanktioner følger processen "Proces Rapport Monitorering"

4.19.2 Monitoreringsproces

Udførelsen finder sted i overensstemmelse med beskrivelsen i Årshjulet (Bilag 1).

5 GENERELT OM MONITORERING

Risikoområderne der er nævnt under pkt. 4, følger Årshjulet, jf. bilag 1. Risikoområderne bliver monitoreret 1-4 gange årligt, alt afhængig af hvor mængden og hvor ofte risikoområderne reelt udgør en risiko. F.eks. vil der være væsentlig flere repræsentationer end f.eks. kundeevent, sponsorer mm.

Monitoreringen foregår ved at der udvælges et givent antal posteringer, personer, event mm. til stikprøven. Finance udfylder kontrolskema, hvorefter Compliance skriver en rapport til ledelsen ud fra kontrolskemaet. Ledelsen vil udfylde management respons og indgå i en evt. dialog med HR, såfremt der er dokumenteret hændelser i strid med Code of Conduct og/eller interne politikker og retningslinjer.

Såfremt Compliance identificerer en afvigelse på anden måde end ved monitorering eller whistleblow, af en sådan karakter, at personen bør sanktioneres med en mundtlig eller skriftlig advarsel, skal der omgående foretages en dybere undersøgelse af bagvedliggende mønster.

Denne monitoreringsproces skal være afsluttet indenfor 3 måneder efter området ifølge Årshjulet skal monitoreres.

5.1 Opfølgning på korrigerende handlinger

Med udgangspunkt i dokumentet "Rapporterede afvigelser", søges effekten af de korrigerende handlinger undersøgt for hvert enkelt risikoområde. For hvert risikoområde sammenholdes givne korrigerende handlinger med den periode, hvori monitoreringen foretages. Med udgangspunkt i antal givne korrigerende handlinger og medarbejdernes organisatoriske risikoprofil udtages en række medarbejdere til stikprøve. Såfremt der på hinanden følgende monitoreringsperioder, må foretages korrigerende handlinger overfor samme medarbejder pga. samme overtrædelse, har den korrigerende handling ikke haft den tilsigtede effekt. Processen for opfølgning på håndteringen af afvigelsen, følger "Proces Rapport Monitorering".

På denne måde sikres et flow for de korrigerende handlinger, således at Atea til enhver tid kan tjekke op på hvorvidt de korrigerende handlinger har haft den tilsigtede effekt.

6 COMPLIANCE COMMITTEE

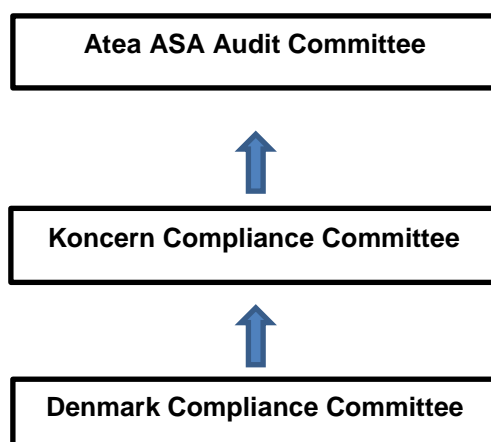
Dansk Compliance Committee er oprettet, og er en fast del af Direktionsmøderne på kvartalsniveau. Compliance Officer rapporterer compliance-issues til den danske Compliance Committee.

Compliance Committee i Atea Danmark rapporterer til Koncern Compliance Committee i Atea ASA, der rapporterer til Audit Committee i Atea ASA, der har dette som fast punkt i charteret for Audit Komitéen.

Koncern Compliance Committee er øverste komité for de enkelte landes Compliance organisationer, der nedsættes efter individuelt behov i det enkelte land. Der modtages kvartalsrapporteringer fra de enkelte lande.

Baseret herpå, rapporteres til Audit Committee i Atea ASA om løbende orientering om monitoreringsdelen samt løbende overblik af whistleblows.

Dette håndteres i henhold til charter herfor af Compliance Committee i Atea ASA.



7 VERSIONSSTYRING

Nærværende version 4.1 er udarbejdet af Director, Legal & Compliance Palle Skaarup og Legal & Compliance Consultant Mia Harnfeldt.